



Starting Master

Informationen für neue Masterstudierende

Sommersemester 2024

Bauingenieurwesen M.Sc.
Computational Methods in Engineering M.Sc.
Umweltingenieurwesen M.Sc.

Inhaltsverzeichnis

Inhaltsverzeichnis	2
Studieren	3
Modularisierung und Modulangebot.....	3
Leistungspunkte	3
Anmeldungen.....	3
Prüfungszeiträume	3
Prüfungsordnung	3
Studiengangswbsites.....	3
Nichtbestehensregelungen.....	4
Ab ins Ausland.....	4
Auslandsprogramm der Fakultät.....	4
ERASMUS	4
Hochschulbüro für Internationales	4
Aktivitäten außerhalb des Studiums.....	4
Orientieren.....	5
Einführungsveranstaltungen	5
Einführungsveranstaltung	5
Campusführung, Rallye und Party.....	5
Die wichtigsten Semestertermine auf einen Blick.....	5
Die wichtigsten Räume und Gebäude.....	7
Stadtplan Universitätsviertel.....	7
Das Welfenschloss (1101), Welfengarten 1.....	8
Das MZ-Hochhaus (3408), Appelstraße 9A.....	9
Ehemaliges Kasernengebäude (3407), Callinstr. 34	10
Stadtbahnlinien.....	11
Organisieren.....	12
Beratungen für Studierende.....	12
Finanzierung des Studiums.....	13
Wohnen in Hannover.....	13
Soziales.....	13
Der Fachrat Bau- und Umweltingenieurwesen.....	14
Eindrücke von Kommiliton*innen	16
Impressum	18

Studieren

Modularisierung und Modulangebot

Die Studiengänge sind modular aufgebaut, das heißt, dass thematisch und zeitlich zusammenhängende Lehrveranstaltungen zu einem Modul zusammengefasst sind. Zu jedem Studiengang gibt es eine Modulübersicht und -beschreibungen, welche auf der Studiengangswebsite zu finden sind.

Ein Modul ist bestanden, wenn die Prüfungsleistung erfolgreich bestanden wurde und die zugehörige Studienleistung (z. B. Übung) erbracht wurde. Die dem Modul zugeordneten Leistungspunkte werden erst beim Bestehen des gesamten Moduls vergeben.

Leistungspunkte

Den Modulen sind Leistungspunkte (LP) gemäß ECTS (European Credit Transfer System) zugeordnet. Sie geben den durchschnittlichen Arbeitsaufwand wieder. Ein Leistungspunkt entspricht 30 Stunden Arbeit für Durchschnittsstudierende, die die Grundlagen des jeweiligen Moduls sicher beherrschen. Der Regelstudienplan sieht Studien- und Prüfungsleistungen im Umfang von 30 LP pro Semester vor.

Anmeldungen

In der Regel sind pro Modul zwei Anmeldungen erforderlich: Eine Lehrveranstaltungsanmeldung über Stud.IP und eine Prüfungsanmeldung über HIS-QIS. Die Zugangsdaten findet ihr bei eurer Immatrikulationsbescheinigung. Durch die Stud.IP-Anmeldung erhaltet ihr Zugriff zu allen wesentlichen Informationen wie z. B. Skripten. Die Prüfungsanmeldung ist online und zwingend erforderlich. Sie ist an Anmeldezeiträume gebunden. Wenn ihr die Prüfungen doch nicht ablegen wollt, müsst ihr euch zwingend innerhalb der für die jeweilige Prüfungsart geltenden Frist abmelden. Die Zeiträume stehen auf den Studiengangswebsites. Wer den Newsletter der Fachschaft abonniert, bekommt eine Erinnerungsmail.

Prüfungszeiträume

Lehrveranstaltungen und zugehörige Prüfungen werden im Sommer- oder Wintersemester angeboten. Es gibt an unserer Fakultät in jedem Semester zwei Prüfungszeiträume (I und II) – einen direkt im Anschluss an die Vorlesungszeit und einen kurz vor Beginn des neuen Semesters. Nicht bestandene Prüfungen können im selben Semester im Prüfungszeitraum II wiederholt werden. Eine Ausnahme sind **Prüfungen anderer Fakultäten**. Hier findet die Wiederholungsprüfung in der Regel erst im Folgesemester statt. Die Prüfungen der anderen Fakultäten mit nur einem Prüfungstermin **müssen im ersten Prüfungszeitraum (PZ I) angemeldet** werden.

Prüfungsordnung

Die Prüfungsordnungen regeln die Details zu den zu erbringenden Prüfungsleistungen im Studium. Sie sind ebenfalls auf den Studiengangswebsites zu finden. Bitte beachte die seit WS 2022/23 neu geltende Prüfungsordnung.

Studiengangswebsites

Auf den Studiengangswebsites sind alle wichtigen Informationen zum Studiengang gesammelt:

Computational Methods in Engineering	http://www.fbg.uni-hannover.de/cmemsc
Bauingenieurwesen	http://www.fbg.uni-hannover.de/baumsc
Umweltingenieurwesen	http://www.fbg.uni-hannover.de/uiwmisc

Nichtbestehensregelungen

Eine nicht bestandene Prüfungsleistung kann zweimal wiederholt werden. Ist die letzte Wiederholung einer Prüfungsleistung eine tatsächlich erbrachte Klausur, darf die Note „nicht ausreichend“ nur nach einer mündlichen Ergänzungsprüfung erteilt werden. Weitere Informationen zur Prüfungswiederholung sind in §14 der Prüfungsordnung zu finden.

Ab ins Ausland

Es bestehen vielfältige Möglichkeiten, während eures Masterstudiums eine Zeit lang im Ausland zu studieren. Im Folgenden stellen wir euch einige davon vor. Bei Interesse informiert euch bitte bei den zuständigen Stellen. Diese haben weitere Informationen für euch.

Auslandsprogramm der Fakultät

Die Fakultät kooperiert in Forschung und Lehre mit zahlreichen ausländischen Partnern, siehe auch <https://www.fbg.uni-hannover.de/de/fakultaet/internationales/>. Neben dem ERASMUS-Programm bestehen Partnerschaften mit renommierten inner- und außereuropäischer Universitäten: Sei es die Tongji Universität in China oder die Ain Shams Universität in Ägypten. Darüber hinaus bestehen aus internationalen Forschungsverbundprojekten Auslandskontakte. Falls ihr euch in einer bestimmten Fachrichtung spezialisieren wollt und dafür die passende Universität im Ausland sucht, fragt im entsprechenden Institut, ob euch weitergeholfen werden kann.

ERASMUS

Das Erasmus-Programm der Fakultät bietet euch Partnerhochschulen in ganz Europa. Der Vorteil von ERASMUS liegt darin, dass ihr an der ausländischen Hochschule keine Studiengebühren zahlen müsst und einen monatlichen finanziellen Zuschuss bekommt. Für einen Auslandsstudienaufenthalt im jeweils nächsten Wintersemester und/oder darauffolgenden Sommersemester gilt die Bewerbungsfrist 15. Januar. Für eine Beratung wendet euch an den ERASMUS-Koordinator (Khalid Abdel-Rahman, Institut für Geotechnik) oder informiert euch unter <http://www.fbg.uni-hannover.de/erasmus.html>.

Hochschulbüro für Internationales

Ihr habt während des Bachelorstudiums schon ein ERASMUS-Semester absolviert oder eure Wunschhochschule befindet sich auf der anderen Seite des Planeten? Wenn es euch weiter wegzieht als Europa, könnt ihr euch an das Hochschulbüro für Internationales (HI) wenden. Die Leibniz Universität verfügt über ein weltweites Netz an Partnerhochschulen für alle Fachrichtungen. Für jede Region gibt es eigene Ansprechpersonen. Auf der [Internetseite](#) des HI findet ihr eine Checkliste für euren Auslandsaufenthalt sowie für die Vor- und Nachbereitung. Das Hochschulbüro für Internationales befindet sich rechts neben dem Schloss im Welfengarten 1A.

Aktivitäten außerhalb des Studiums

Natürlich besteht das Studium nicht nur aus Hausarbeiten, Klausuren und Vorlesungen. In Hannover bieten sich zahllose Möglichkeiten für Nachtschwärmer*innen, Leistungssportler*innen oder Naturliebhaber*innen – für alle ist etwas dabei.

Die Fachschaft Bauingenieurwesen hat die besten Tipps, wo ihr abends und tagsüber etwas unternehmen könnt. Auch veranstaltet sie selbst regelmäßig Partys. Aktuelle Informationen werden auf der [Website der Fachschaft](#) veröffentlicht.

Orientieren

Einführungsveranstaltungen

Einführungsveranstaltung

Die wichtigste Einführungsveranstaltung ist die Einführungsveranstaltung für euren Masterstudiengang, die zu Beginn des Studiums angeboten wird. Hier lernen sich Fachstudienberatende, Studierende und Mitarbeitende des Studiendekanats kennen und die Studienpläne werden besprochen. Außerdem gibt es wertvolle Tipps und Tricks zum Studienstart.

Die Termine der Einführungsveranstaltungen der einzelnen Masterstudiengänge und Vertiefungen: [Bauingenieurwesen](#), [Umweltingenieurwesen](#), [Computational Methods in Engineering](#) sind auf den jeweiligen Start.ING-Websites nachzulesen beziehungsweise werden dort in Kürze ergänzt.

Campusführung, Rallye und Party

Die Fachschaft bietet in jedem Semester Veranstaltungen (nicht nur) für Erstsemesterstudierende an.

Weitere Informationen sind auf der [Website der Fachschaft](#) zu finden.

Die wichtigsten Semestertermine auf einen Blick

Kurz nach Beginn des Semesters solltet ihr euch für die Prüfungen anmelden. Die Anmeldung erfolgt über das Internetportal <http://gis.verwaltung.uni-hannover.de> mit den euch per Post zugestellten persönlichen Daten. Falls ihr es euch anders überlegt, könnt ihr von den Prüfungen bis zu einem bestimmten Datum zurücktreten. Die Termine findet ihr weiter unten und auf der Website der Fakultät.

Bitte beachtet, dass die Rückmeldefrist für das nächste Semester in der Regel vor Beginn der Prüfungen liegt. Einen Überweisungsträger habt ihr mit eurem Studierendenausweis erhalten. Weitere Informationen findet ihr auf der Website der LUH.

Auf der nachfolgenden Seite findet ihr alle für euch relevanten Termine für das kommende Semester.

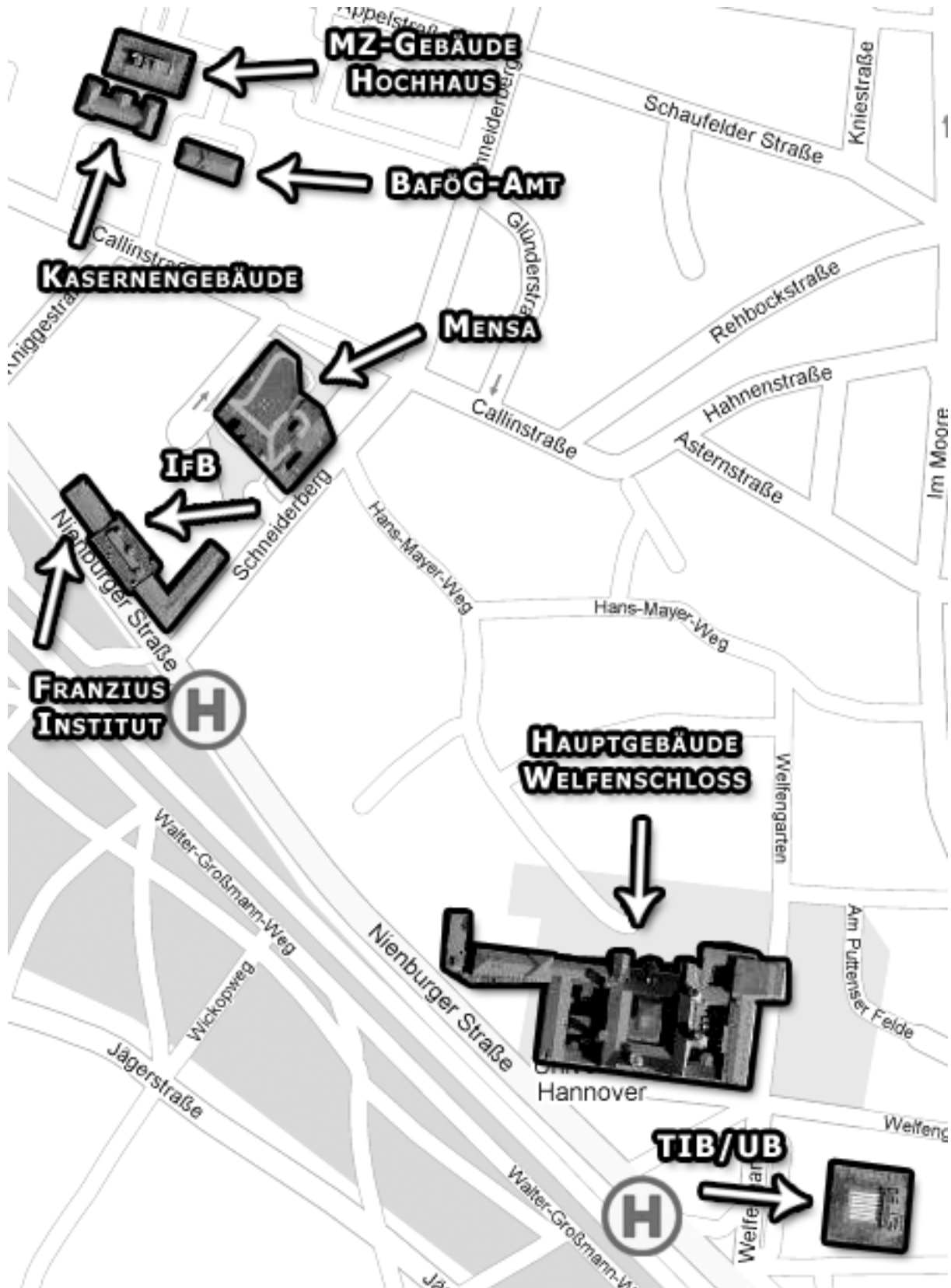
Sommersemester 2024

Semesterdauer	Sa, 01.04.2024 – Sa, 30.09.2024
Vorlesungszeit	Di, 02.04.2024 – Sa, 13.07.2024
Unterbrechung (Exkursionswoche)	Di, 21.05.2024 – Sa, 25.05.2024
Meldung Prüfungsergebnisse Prüfungszeitraum II WiSe 2023/24	fortl. bis Fr, 26.04.2024 bzw. bis So, 14.04.2024 (Module „Mathematik für die Ingenieurwissenschaften I und II“ und „Baumechanik A“)
Beantragung der vorläufigen bzw. eingeschränkten Zulassung zum Fachstudium	fortl. bis Mi, 24.04.2024
Pflichtberatung zum Entzug d. vorl. Zulassung z. FS	fortl. bis Fr, 26.04.2024
Prüfungsanmeldung VbP (Veranstaltungsbegleitende Prüfungen) und Studienleistungen (inkl. ZQS-Kurse)	Mo, 15.04.2024 – Di, 30.04.2024
Rücktritt angemeldeter VbP	fortl. bis Beginn des ersten Prüfungsteils bzw. bis Ausgabe des Themas bei Prüfungsleistungen mit Abgabeterminen
Prüfungszeitraum VbP *	Mi, 01.05.2024 – Sa, 31.08.2024
Meldung Ergebnisse VbP	fortl. bis So, 15.09.2024
Prüfungsanmeldung Prüfungszeitraum I (HA, K, KA, MP, PB, PJ und SP)	Mi, 15.05.2024 – Fr, 31.05.2024
Rücktritt angemeldeter Prüfungen Prüfungszeitraum I	- fortl. bis 7 Tage vor Prüfungsbeginn (K, KA) - fortl. bis 1 Tag vor Prüfungsbeginn (MP, SP) - fortl. bis Beginn der Prüfungsleistung bzw. bis Ausgabe des Themas (HA, PB, PJ)
Prüfungszeitraum I*	Mo, 22.07.2024 – Sa, 03.08.2024
Meldung Ergebnisse Prüfungszeitraum I	fortl. bis Do, 12.09.2024
Prüfungsanmeldung Prüfungszeitraum II (HA, K, KA, MP, PB, PJ und SP)	Mo, 16.09.2024 – Do, 23.09.2024
Rücktritt angemeldeter Prüfungen Prüfungszeitraum II	- fortl. bis 7 Tage vor Prüfungsbeginn (K, KA) - fortl. bis 1 Tag vor Prüfungsbeginn (MP, SP) - fortl. bis Beginn der Prüfungsleistung bzw. bis Ausgabe des Themas (HA, PB, PJ)
Prüfungszeitraum II*	Di, 24.09.2024 – Di, 08.10.2024
Meldung Ergebnisse Prüfungszeitraum II	fortl. bis Sa, 26.10.2024 bzw. bis Mo, 14.10.2024 (Module „Mathematik für die Ingenieurwissenschaften I und II“ und „Baumechanik B“)

* Für Prüfungen aus dem Angebot anderer Fakultäten, Lehreinheiten bzw. Einrichtungen der LUH beachten Sie bitte zusätzlich die Angaben im Klausurplan bzw. die Institutsaushänge.

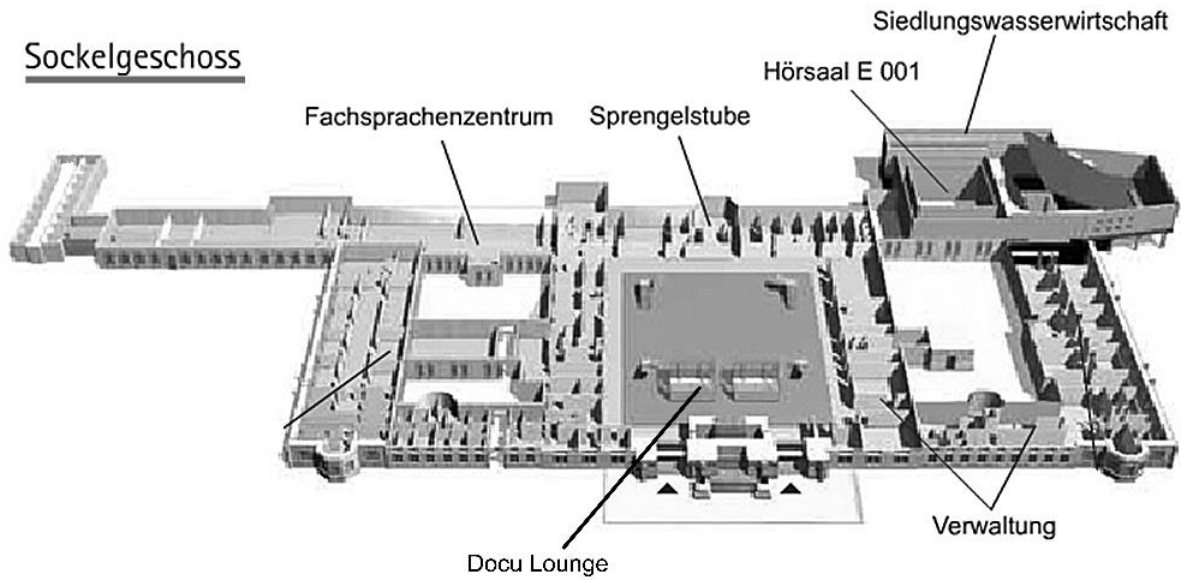
Die wichtigsten Räume und Gebäude

Stadtplan Universitätsviertel

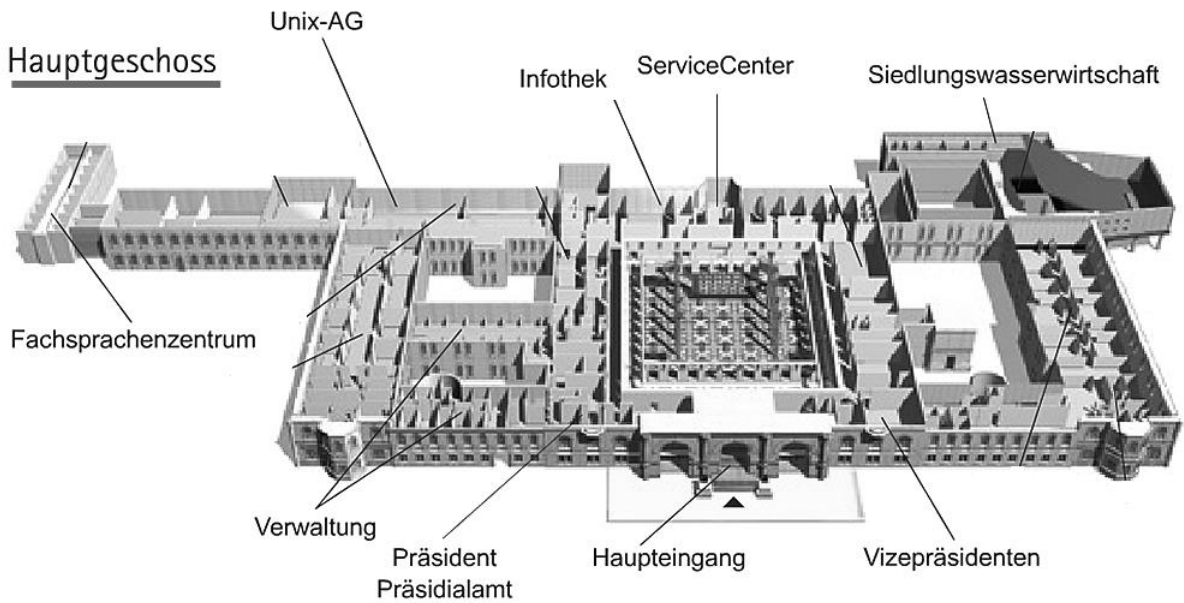


Das Welfenschloss (1101), Welfengarten 1

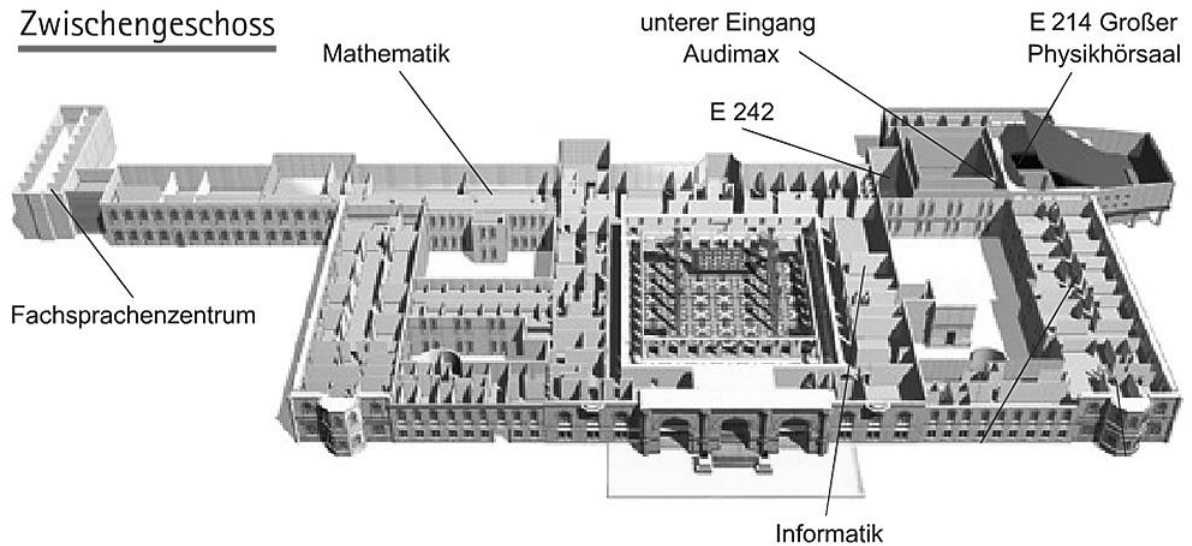
Sockelgeschoss



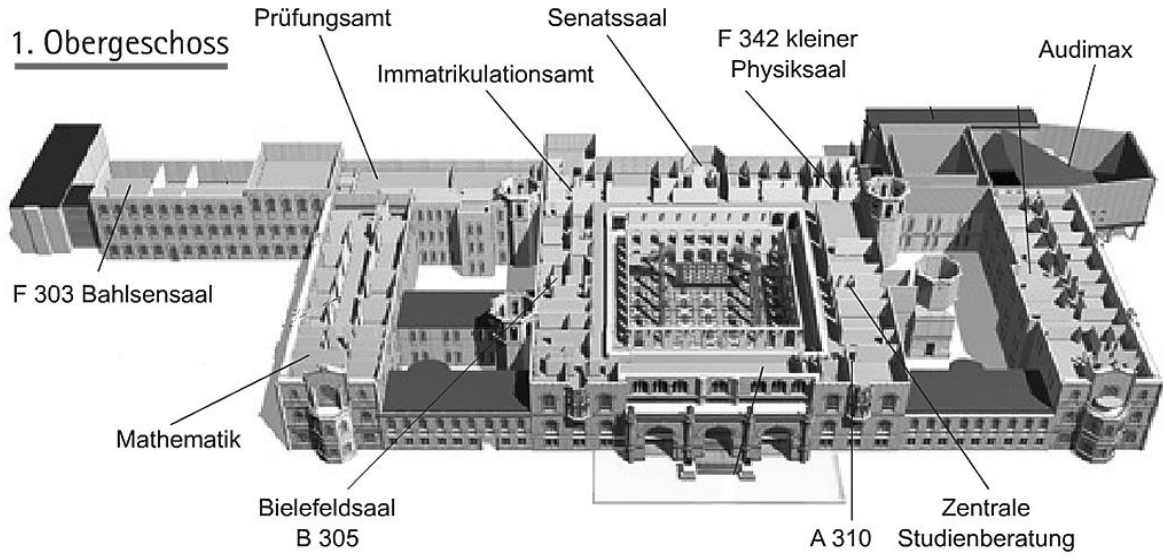
Hauptgeschoss



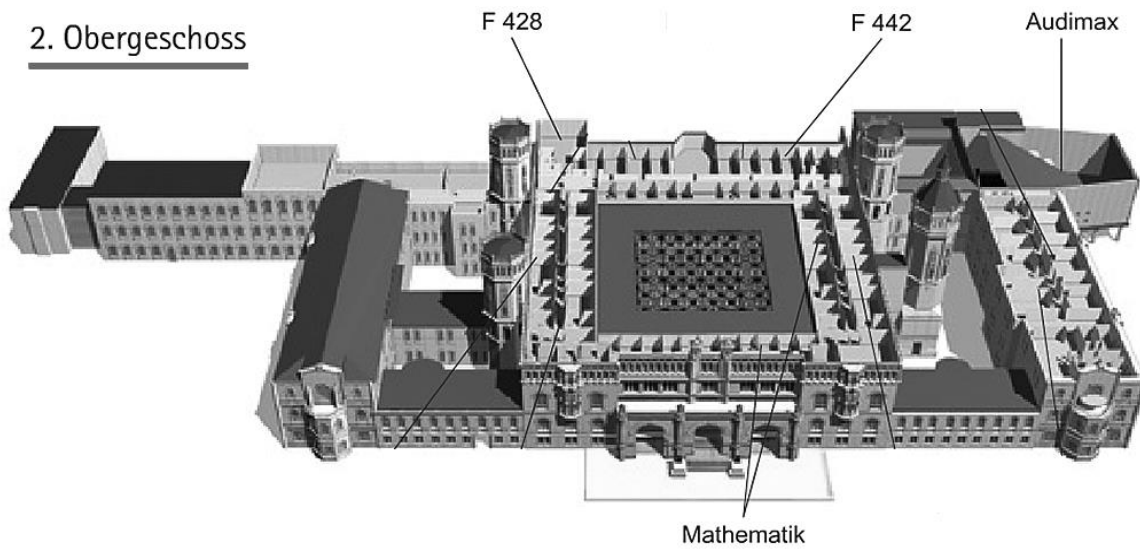
Zwischengeschoss



1. Obergeschoss

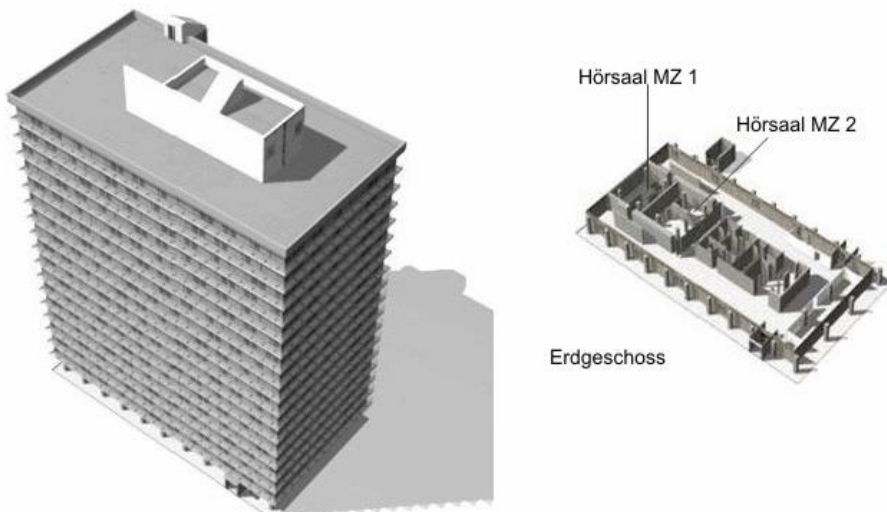


2. Obergeschoss



Das MZ-Hochhaus (3408), Appelstraße 9A

MZ-Hochhaus Appelstraße 9A



Ehemaliges Kasernengebäude (3407), Callinstr. 34

Gleich vor dem Hochhaus findet ihr das Kasernengebäude, in dem das Dekanat und das Studiendekanat, der Fachschaftsrat, die Lern-Lounge, der CIP-Pool, einige Arbeitsräume, der Hohlraum und das Institut für Risiko und Zuverlässigkeit untergebracht sind.

Lernlounge

Im zweiten Obergeschoss des Kasernengebäudes befindet sich die Lern-Lounge mit Kaffeemaschine, Sofa und Lerntischen für Gruppenarbeiten. Ihr könnt euch auch in die TIB oder ins Hauptgebäude setzen. Außerdem steht den Studierenden des Bauingenieurwesens an der Uni eine gewisse Anzahl an Räumen zur Verfügung. Jede*r kann die Nutzung eines Schreibtisches in einem eigenen Arbeitsraum bei der Fachschaft beantragen. Zusätzlich zu diesen Räumlichkeiten könnt ihr bei unseren Instituten anfragen, ob ihr einen Arbeits- oder Seminarraum zum Lernen bekommt. Wenn sich jemand aus eurer Lerngruppe verantwortlich fühlt und aufpasst, dass der Raum wieder abgeschlossen wird, wird euch Zugang von einer/einem der Mitarbeitenden gewährt.

CIP-Pool und CAD-Pools

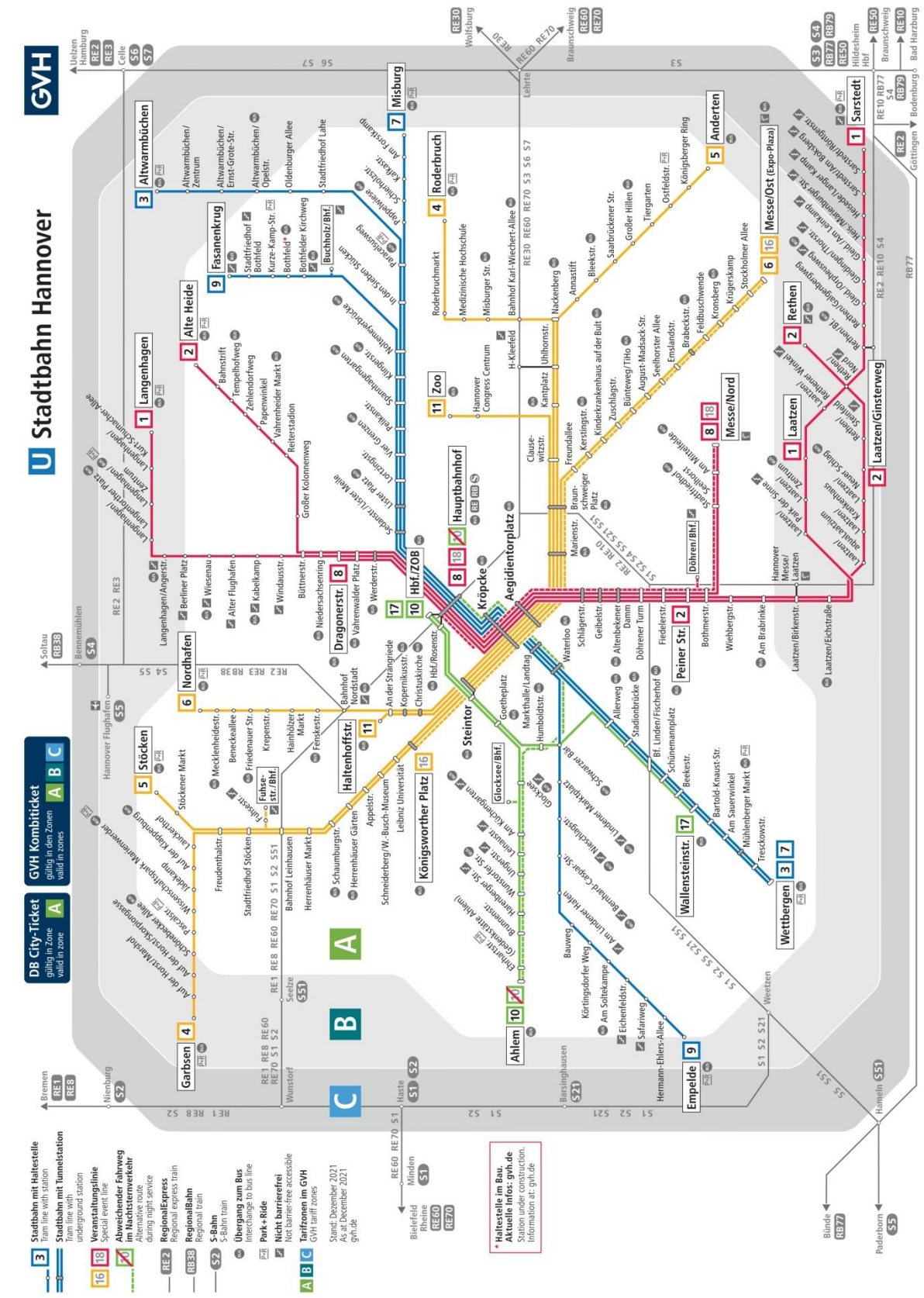
Jede*r Studierende kann online einen Antrag stellen, um die Räume zu den Öffnungszeiten zu nutzen (Mo-Do: 08:00-20:00 Uhr, Fr: 08:00-18:00 Uhr; in der vorlesungsfreien Zeit: Mo-Fr: 09:00-16:00 Uhr) – es sei denn, dass gerade ein Tutorium dort stattfindet.

Der CIP-Pool im Kasernengebäude besteht aus zwei Rechnerräumen mit 30 leistungsfähigen PCs und zwei Laserdruckern. Scanner, Brenner und Hochgeschwindigkeitsinternet können kostenlos genutzt werden. Weitere Computerräume (genannt „CAD-Pools“) befinden sich im 2. OG des Kasernengebäudes.

Von jeder Person wird ein verantwortungsbewusster Umgang mit den Ressourcen des CIP- und CAD-Pools erwartet. Weitere Infos zu Nutzung, Anträgen und Öffnungszeiten findet ihr unter: <https://www.fbg.uni-hannover.de/de/studium/im-studium/pc-pools/nutzung/>.

CIP-Pool-Ansprechpartner:

Herr Burwitz
Raum 115, 1. OG des Kasernengebäudes
Telefon: 0511 / 762-4707
E-Mail: cippool@irz.uni-hannover.de



Stadtbahnlinien

Organisieren

Beratungen für Studierende

Studiendekanat Bauingenieurwesen

Studiendekanat Bauingenieurwesen
Callinstraße 34
30167 Hannover

Web:

<http://www.fbg.uni-hannover.de/de/fakultaet/leitung-organisation/studiendekanat-bauingenieurwesen/>

Sprechstunde (auch telefonisch):

Montags 10:30-12:00 Uhr
unter +49 511 762 4755
sowie +49 511 762 12322

Kontakt außerhalb der Sprechzeiten:

studiendekanat-bau@fbg.uni-hannover.de

Studiengangskoordination Bauingenieurwesen

M.A. Lea Domke (Gebäude 3407, Raum 239)

E-Mail: domke@fbg.uni-hannover.de

M.A. Franka Gindel (Gebäude 3407, Raum 223)

E-Mail: gindel@fbg.uni-hannover.de

M.A. Jessica Kitte (Gebäude 3407, Raum 239)

E-Mail: kitte@fbg.uni-hannover.de

Dipl.-Ing. Britta von Pichowski-Mrozik (Gebäude 3407, Raum 241)

E-Mail: mrozik@fbg.uni-hannover.de

Fachrat Bau- und Umweltingenieurwesen

Callinstraße 34
30167 Hannover
0511 / 762-7495
FSR-Raum: Kasernengebäude (3407), EG, links
E-Mail: fsr-bau@fbg.uni-hannover.de
Web: www.fsr-bau.uni-hannover.de

Sitzung:

Montags um 19:00 Uhr
in der Kaserne
im Raum 001 (Callinstraße 34)

Sprechstunde:

Montag bis Donnerstag 13:00-14:00 Uhr
in der Kaserne
im Raum 001 (Callinstraße 34)

Finanzierung des Studiums

Das BAföG-Amt befindet sich gegenüber dem Kasernengebäude (siehe Stadtplan).

Abt. Ausbildungsförderung
Callinstraße 30a, 30167 Hannover
Tel. 0511 / 76 - 88 126
E-Mail: stw.hannover@bafog-niedersachsen.de

Sprechstunden:
Aktuelle Informationen auf der
[Website](#) des BAföG-Amtes

Wohnen in Hannover

Das Studentenwerk Hannover verfügt über knapp 2300 Plätze in 15 Wohnheimen zu günstigen Preisen. Das Angebot reicht von Einzelappartements, Einzelzimmern in Flurgemeinschaften über Wohngemeinschaften bis hin zu Wohnungen. Alle Zimmer sind vollständig möbliert. Zusätzlich verfügen alle Wohnheime über Gemeinschaftsräume. Bei der Suche nach einer eigenen Wohnung kann auch die Privatwohnraumvermittlung des Studentenwerkes helfen. Weitere Infos gibt es beim Studentenwerk.

Abteilung Studentisches Wohnen
Jägerstraße 5, 30167 Hannover
Tel. 0511 / 76 - 88 048
E-Mail: wohnen@studentenwerk-hannover.de
Web: www.studentenwerk-hannover.de/wohnen

Soziales

Die Sozialberatung des Studentenwerks berät zu möglichen Problemfeldern wie Versicherungen, Wohngeld, Arbeitslosengeld/Sozialhilfe, Ermäßigungen für Studierende oder Studieren mit Kind. Sie gibt Tipps für ausländische Studierende und Studierende mit Behinderungen sowie Hinweise auf weitere Beratungsstellen und Unterstützungsmöglichkeiten. Das Studentenwerk steht euch gerne zur Verfügung.

Abteilung Soziales und Internationales
Lodyweg 1C, 30167 Hannover
Tel. 0511 / 76 - 88 922
E-Mail: soziales@studentenwerk-hannover.de
Web: www.studentenwerk-hannover.de/beratung/sozialberatung

Die Universität bietet außerdem semesterbegleitende Kurse (z. B. zum Umgang mit Prüfungsangst) an. Für individuellere Probleme gibt es eine kostenlose psychologisch-therapeutische Beratung:

Psychologisch-Therapeutische Beratung für Studierende
Im Moore 13, 2. Und 3. OG
30167 Hannover
Tel. 0511 / 762 -3799

Öffnungszeiten für Information und Anmeldung:
Montag – Freitag 10:00–12:00 Uhr (ganzjährig)
Montag – Donnerstag 14:00–16:00 Uhr (nur während der Vorlesungszeit)
in der Anmeldung der ptb im 2. OG, Im Moore 13, und

Offene Sprechstunden (Ohne Voranmeldung):
Dienstag und Donnerstag von 11:00–12:00 Uhr (nur während der Vorlesungszeit)
Web: www.ptb.uni-hannover.de/de/beratung/einzelberatung/
E-Mail: info@ptb.uni-hannover.de

Der Fachrat Bau- und Umweltingenieurwesen

Wer wir sind und was wir tun

Die Fachschaft besteht aus allen Studierenden dieser Fakultät; der Fachschaftsrat (FSR) ist die entsprechende Vertretung. Momentan sind wir rund 20 Studierende aus dem dritten bis zehnten Semester, die sich dafür einsetzen, dass euer Bauingenieurstudium an der Uni Hannover so angenehm wie möglich wird.

Wie erreiche ich den Fachschaftsrat?

Der Fachschaftsraum befindet sich im ehemaligen Kasernengebäude (Callinstraße 34) direkt vor dem Hochhaus, im Erdgeschoss links. Dort sind wir während unserer Sprechstunden (Mo-Do: 13:00–14:00 Uhr) und Sitzungen (Mo 19:00 Uhr) zu erreichen. Falls ihr Fragen bezüglich eures Studiums, Praktika, Kursbelegungen, der Prüfungsordnung oder was auch immer habt, solltet ihr in dieser Zeit immer jemanden finden, der versuchen wird, euch zu helfen. Außerdem könnt ihr während der Sprechstunden alte Klausuren und Übungsaufgaben auf einen von euch mitgebrachten USB-Stick kopieren.

Bei uns kann jede*r mitmachen, der/die Lust hat, sich einzubringen und etwas zu verändern! Bei Interesse könnt ihr jederzeit oder einfach mal unverbindlich zur Montagsitzung kommen und gucken, wie das da so abläuft.

Auch wir können das Gras nicht wachsen hören...

... und deshalb brauchen wir **euch!** Wenn Probleme im Studium auftauchen, ist es wichtig, dass ihr uns darüber informiert. Nur dann sind wir in der Lage, uns für eure Interessen einzusetzen. Auch bei der Verwendung der Studienmittel können wir ein Wörtchen mitreden. Falls ihr Vorschläge habt, was mit Eurem Geld angeschafft werden könnte – her damit! Und lasst euch kein zusätzliches Geld für Skripte, Tutorien oder so aus der Tasche ziehen. Wir bezahlen hier schon genug fürs Studium!

Was wir für euch tun:

Informieren

Das Neueste übers Studium und das ganze drumherum gibt's auf unserer [Homepage](#), in der Stud.IP-Gruppe und regelmäßig im „Locus-Letter“, der auf allen stillen Örtchen ausgehängt wird. Man kann ihn natürlich auch als Newsletter auf unserer Homepage abonnieren und ist somit immer up to date! Für aktuelle Partys gibt es für euch die Facebook-Gruppe „Fachschaft Bauingenieurwesen Hannover“! Außerdem findet ihr auf unserer Page auch eine große Galerie mit Party-fotos und ein Forum.

Hohlraum-Partys, Treppenlauf-Contest und andere Events

Die Hohlraum-Partys im Kasernengebäude sind die Partys, die ihr auf keinen Fall verpassen dürft! Hier trifft man viele bekannte Gesichter und kann einen tollen Abend verbringen. Die Preise werden möglichst günstig gehalten und der Eintritt ist immer frei. Alle Termine werden in der Facebook-Gruppe „Der Hohlraum“ und per Plakat angekündigt.

Einmal jährlich veranstalten wir außerdem einen Treppenlaufwettbewerb mit Professor*innen, Mitarbeitenden und Studierenden im Hochhaus. Hierbei geht es neben dem Spaßfaktor darum, die 369 Stufen des Hochhauses in möglichst kurzer Zeit zu überwinden.

Viele weitere Infos und Fotos zu unseren Events findet ihr auf unserer Homepage und der „Der Hohlraum“-Facebook-Seite.

Winterball

Jedes Jahr im Januar organisieren wir einen Abschlussball für die Absolvent*innen unserer Fakultät. Neben Sektempfang, umfangreichem Buffet und Rahmenprogramm soll zu Livemusik natürlich ordentlich getanzt werden. Auch ihr seid natürlich herzlich eingeladen!

Fanartikel

Bei uns könnt ihr auch die unglaublich schicken Baulng-T-Shirts in verschiedenen Farben und Modellen sowie Tassen zu fairen Preisen erwerben. Kommt dazu einfach in der Sprechstunde vorbei!

Kontakt

Adresse: Universität Hannover
Fachrat Bau- und Umweltingenieurwesen
Callinstraße 34
30167 Hannover

Telefon und Fax: 0511 / 762 - 7495

FSR-Raum: ehem. Kasernengebäude (Gebäude 3407), EG, links

Sitzung: montags 19.00 Uhr

Sprechstunden: Montag–Donnerstag, 13.00–14.00 Uhr

Internet: www.fsr-bau.uni-hannover.de

E-Mail: fsr-bau@fbg.uni-hannover.de

Eindrücke von Kommiliton*innen

Britta Funke, 2. Semester KIB

Moin, moin, wie man hier im Norden sagt,

mein erstes Mastersemester in Konstruktivem Ingenieurbau ist schon vorbei und deshalb möchte ich euch nun ein paar meiner bisherigen Eindrücke schildern und vielleicht den einen oder anderen Tipp zum Studienstart geben.

Meinen Bachelor in Bauingenieurwesen habe ich an der Hochschule für Technik in Stuttgart gemacht und mich dann entschlossen den Master an einer Universität zu machen. Was mir dabei gut gefällt ist die Flexibilität. Man kann seine Fächer weitestgehend selbst nach seinen Interessen zusammenstellen, entscheiden wie viele und in welchem der 2 Prüfungszeiträume man seine Klausuren schreibt und wenn eine Klausur mal nicht so gut gelaufen ist, gibt es oft auch noch die Möglichkeit eine mündliche Ergänzungsprüfung zu machen, bei der man sich nur verbessern, nicht verschlechtern kann. Vorher solltet ihr aber zur Prüfungseinsicht gehen, denn Fehler sind menschlich, auch bei der Prüfungskorrektur. Da kann es schon mal passieren, dass komplette Seiten übersehen werden. :)

Bei den Klausuren und mündlichen Prüfungen gibt es zwei Konzepte: Man versucht alle Prüfungen im ersten Zeitraum zu absolvieren, damit man sie bei Nichtbestehen im zweiten Zeitraum nochmal schreiben kann oder man verteilt sie gleichmäßig auf die 2 Zeiträume, damit man mehr Zeit zu lernen hat. Wie man es macht, muss jeder selbst herausfinden. Auf jeden Fall solltet ihr die Prüfungen nicht unterschätzen. „Halbwissen“ oder „auf Lücke lernen“ ist meistens nicht ausreichend. Deshalb gilt auch: Pflichtfächer nicht zu lange aufschieben! Im Gegensatz zur Fachhochschule wird mehr theoretisches Wissen und Verständnis abgefragt und man darf nur selten alle Unterlagen mitnehmen.

Wenn ihr als Auflage oder als Empfehlung einen der Online-Kurse wie Elastomechanik oder Numerische Mechanik macht, sollte ihr unbedingt rechtzeitig mit dem Ansehen der Vorlesungsvideos und Schreiben der Hausarbeit anfangen, sonst wird es am Ende sehr stressig.

Bei Fragen besonders auch in der Prüfungsvorbereitung helfen einem die Professoren und Tutoren gerne. Viele haben Sprechstunden oder man ruft vorher kurz an und schaut dann vorbei, aber auch der Mailkontakt ist meistens zügig. Da in den Kursen alle Mastersemester vertreten sind, gibt es oft auch Kommilitonen, die ein Fach schon belegt haben und mit alten Unterlagen weiterhelfen können. Einfach mal fragen, die sind alle ganz nett, was mich auch zum letzten Punkt bringt: das Studentenleben, was bei der ganzen Lernerei natürlich auch nicht zu kurz kommen soll.

Nach meinem kleinen Ausflug ins Schwabenland bin ich froh wieder in Norddeutschland zu sein. Zum einen ist es näher an Zuhause und alten Freunden, zum anderen habe ich hier ganz tolle neue Menschen kennengelernt. Hannover ist eine super Stadt für Unternehmungen wie Grillen im Park, Baden an der Schleuse, shoppen oder ein Bierchen in einer der vielen Nordstadt-Kneipen trinken. Auch die Hohlraum-Partys der Fachschaft sind immer einen Besuch wert. Die Fachschaft hilft euch außerdem auch bei vielen Fragen zum Studium weiter, die jetzt noch offen geblieben sind.

Ich wünsche euch einen gelungenen Start, tolle erste Wochen und man sieht sich =)

Britta Funke

Maximilian Völlinger, 2 Semester WUK

Hallo Freunde,

Ich hab ja schon ein paar Informationen für euch zusammengetragen, aber jetzt möchte ich euch mal meine persönlichen Eindrücke schildern.

Ich habe meinen Bachelor in Umweltingenieurwissenschaften an der Bauhaus-Universität Weimar abgeschlossen. Nach drei Jahren in der Kleinstadt wollte ich mich dann auch mal ins Abenteuer Großstadt stürzen. Da ich mein Masterstudium auf jeden Fall in Richtung Wasser ausrichten wollte, ist meine Wahl auf Hannover gefallen, was mir bis jetzt sehr gut gefällt.

Als sogenannter Externer hier anzufangen hatte eigentlich, fachlich gesehen, fast keine Nachteile. Einzig bei Modulen wie Küsteningenieurwesen ist mir aufgefallen, dass ich einiges an Grundlagen nachholen musste. Mittelthüringen ist jetzt ja auch nicht bekannt für seine ausschweifenden Küstenlinien, weshalb solche Module in meinem Bachelorstudium nicht vorhanden waren. Aber da ich festgestellt habe, dass es nicht nur mir so geht, konnte man sich mit andere WUK'lern ganz gut austauschen und den Stoff nachholen. Ebenso gestaltet sich die Semesterplanung auch etwas komplizierter, wenn man im Sommersemester anfängt, da der Studiengang auf einen Start zum Wintersemester ausgelegt ist.

Besonders aufgefallen ist mir der Arbeitsaufwand im Vergleich zu meiner alten Uni. Ich bin mir nicht sicher, ob es daran liegt, dass man im Master generell mehr gefordert wird, aber ich muss hier deutlich mehr Lernaufwand bei Klausuren oder Hausarbeiten für eine adäquate Note betreiben. Was früher noch mit „ich hab ja noch vier Tage bis zur Abgabe“ funktionierte, hat mir gleich zu Beginn erstmal die eine oder andere Nachtschicht eingebrockt. Aber dann hat man's kapiert ;)

Vom Studentenleben hier in Hannover bin ich begeistert. Ausgehend von meinem Hintergrund als Landei ist es natürlich ein Erlebnis, in einer Großstadt zu leben (ja, für mich ist das eine Großstadt). Man kann einfach so viele Dinge unternehmen, ob Schwimmen im Sommer am See oder ein entspanntes Bierchen irgendwo in einem der vielen Parks mitten im Grünen. Nicht zu vergessen, dass vor allem zu Semesterbeginn eine Studentenparty die nächste jagt. Aber auch im weiteren Semesterverlauf wird man nicht enttäuscht. An der Stelle Hut ab für die Fachschaft. Was man da schon alles an lustigen Partys mitgemacht hat...

Abschließend bleibt mir nur zu sagen, dass ich mich definitiv richtig entschieden habe, hier zu studieren. Die Leute und die Lehre sind kompetent und die Kommilitonen klasse. Ihr werdet schon sehen ;).

Max Völlinger

Impressum

Herausgegeben von:

Studiendekanat Bauingenieurwesen

Adresse:	Studiendekanat Bauingenieurwesen Callinstraße 34 30167 Hannover
Telefon:	0511 762 19190
Fax:	0511 / 762-19191
Büro:	Gebäude 3407, 1.OG, Raum 141
Internet:	https://www.fbg.uni-hannover.de/de/fakultaet/leitung-organisation/stu-diendekanat-bauingenieurwesen/
E-Mail:	studiendekanat-bau@fbg.uni-hannover.de

Besonderer Dank geht an:

Fachschaftsrat Bau

Britta Funke

Maximilian Völlinger